



Chipr'Infos

LE JOURNAL DES RÉSIDENTS, PATIENTS ET FAMILLES
1^{ER} TRIMESTRE 2023

Édito

Cette nouvelle année s'ouvre sur de nouvelles perspectives.

Le CHIPR doit en effet préparer la concertation de sa gouvernance autour de la direction commune avec le CHJS de Lons le Saunier, encouragée par l'ARS et qui prendrait effet au départ en retraite du directeur cet été.

Le projet du nouvel EHPAD de Poligny ainsi que la vente des Pavillon Jacquet et RDG sont en bonne voie.

Malgré des difficultés financières toujours présentes et liées à l'activité médicosociale structurellement déficitaire, malgré aussi le manque de personnels dans de nombreux services, le CHIPR maintient un dynamisme de projets conséquente : réponse à des appels à candidatures pour financer des équipements de modernisation de la prise en charge, des activités en EHPAD, une action artistique en hospitalisation..., poursuite de la démarche qualité, action offensive pour recruter du personnel médical en EHPAD, des kinésithérapeutes, des psychologues, des infirmier(ères) et aides-soignant(e)s.

Dans un contexte contraint et complexe, le service public hospitalier affirme ses valeurs d'accès à la prise en charge sans discrimination, de neutralité, de continuité de service, de défense de l'intérêt général.

À toutes et à tous, nous souhaitons une belle année !

Bon à savoir !

› Déplacement de la Consultation Mémoire

Le redéploiement attendu des 38 lits de SSR conduit à réorganiser et réaménager les locaux.

La Consultation Mémoire du Dr BRUNIAUX sera ainsi déplacée au CRF à Salins les Bains début janvier afin de retrouver un accès plus autonome et un environnement pleinement hospitalier.



2023

LE CENTRE HOSPITALIER INTERCOMMUNAL PAYS DU REVERMONT VOUS PRÉSENTE SES

meilleurs vœux

Salins-les-Bains | Bracon | Arbois | Poligny | Seillères
www.chipr.fr

› Un nouveau Médecin pour le SSR d'ARBOIS

Depuis le 1^{er} décembre, nous avons accueilli le Dr Estelle DE VILLEPOIX-GRESSET pour le SSR d'ARBOIS. Pour notre SSR, une nouvelle opportunité se dessine, de rouvrir progressivement les 38 lits mais aussi envisager le projet des 5 lits de médecine dans la perspective du label Hôpital de Proximité



› L'Aromathérapie s'invite dans la prise en charge à ARBOIS

Porté par le binôme en SSR Arbois Pauline FAIDUTTI (Infirmière) et Sylviane LEBEAUD (AS).



Le projet consiste à utiliser l'aromathérapie afin de soulager les patients et leur apporter un bien-être physique et psychologique pour accompagner au mieux leur hospitalisation.

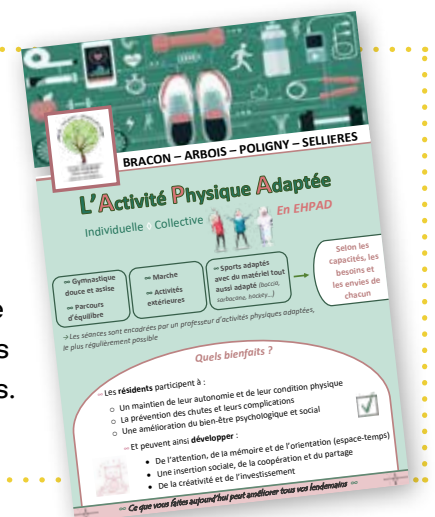
Le champ d'action est large : soins palliatifs, post-chirurgie et rééducation et/ou séjour de répit, personnes âgées avec troubles psychologiques et/ou neurologiques...

L'approche est globale et envisagée sous contrôle médical:

- **Prise en charge de la douleur physique** (inflammatoire, musculaire, ostéoarticulaire, rhumatismale...)
- **Prise en charge de la douleur psychologique** (difficulté d'endormissement, anxiété, déambulation, agitation...)
- **Prise en charge du confort olfactif** (plaies ou soins de nursing malodorants, incommodes)

› L'APA en EHPAD

Le CHIPR a la chance de pouvoir proposer des séances d'Activité Physique Adaptée dans tous ses EHPAD grâce à une équipe de professeurs spécialisées. Cet accompagnement est essentiel dans le maintien de l'autonomie des aînés et permet la mobilisation physique ajustée aux difficultés individuelles. Cela se traduit aussi par des séances collectives avec le partage de moments ludiques et toniques. L'APA peut être prescrite par les médecins traitants.



› Résultats financiers 2022 prévisionnels

Les tendances resteront à confirmer, mais à ce jour le budget H (sanitaire) affiche une stabilité, tandis que le budget E (médicosocial) accroît son déficit. Cela s'explique par la baisse des recettes encore liées au COVID et au manque de personnel ayant contraint à ralentir les admissions, le recours important à l'intérim et aux CDD. Globalement, le CHIPR pourrait sur



cet exercice 2022, accuser un déficit d'environ 3M€.

› Les échos des Assemblées des Familles

En plus des instances officielles Commission des Usagers et Conseil de la Vie Sociale, le CHIPR organise des Assemblées des Familles pour ses EHPAD afin de renforcer les échanges de proximité et mieux collecter les souhaits et doléances.



Nos trois assemblées se sont tenues fin novembre. On retiendra que des points d'amélioration sont attendus dans les domaines suivants :

- disponibilité des soignants, communication avec les proches
- ménage (Bracon et Delort), repas (Bracon)
- fonctionnement des bracelets d'alarme de Bracon
- accès wifi et réfection de la route interne à Delort

→ Une expertise technique est menée pour les bracelets d'alarme et une étude est programmée pour l'accès wifi à Delort. La sécurisation de la voie de circulation interne à Delort sera de nouveau soumise à la Communauté de Commune. Les difficultés régulières rencontrées sur le ménage sont dépendantes des effectifs ; tout est fait pour améliorer la situation. Une enquête de satisfaction « repas » est en préparation pour le site de Bracon.



Majoritairement, les familles saluent le travail des équipes et comprennent les difficultés liées au manque de personnels et au sous-financement du secteur médicosocial.

Les Compte Rendus des Assemblées sont envoyés à toutes les familles par secteur.

› Direction Commune



Le directeur prendra sa retraite au 31 juillet 2023. Le CHIPR étant membre du Groupement Hospitalier de Territoire (GHT) du Jura, l'Agence Régionale de Santé souhaite qu'il y ait une direction commune entre le Centre hospitalier de Lons et le CHIPR.

Cette question est toutefois soumise à l'approbation de notre Conseil de Surveillance qui se réunira au mois de janvier. Dans le cas contraire, un nouveau recrutement de directeur sera organisé.

› Étude CNSA

Les récentes données de la Caisse Nationale de Solidarité pour l'Autonomie, mises à jour en septembre 2022, montrent une augmentation mesurée du prix des EHPAD et pour beaucoup portée par le secteur privé commercial.

Depuis 2018, l'évolution générale des prix suit sans surprise la même logique pour la quasi-totalité des établissements, avec une hausse mesurée.

Mais l'augmentation la plus significative est celle du tarif dépendance fixée par les départements, impliquant aussi des disparités.

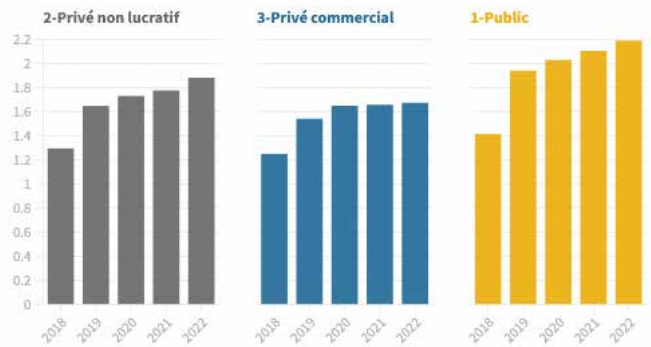
Pour le tarif hébergement, on note un écart entre le secteur public et le secteur privé avec une inclusion de services plus importante dans le secteur public.

*source Hospimédia



Développement des services inclus dans le tarif hébergement

Nombre moyen de services annexes intégrés



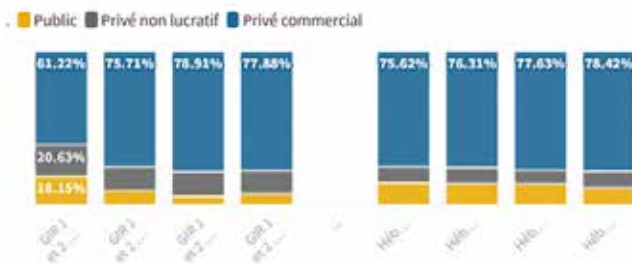
Source: CNSA - Lecture : les établissements publics ayant fait leur déclaration en septembre 2022 proposaient en moyenne deux services annexes du panier témoin de la CNSA

HOSPIMEDIA

A Flourish chart

Répartition de l'augmentation

Partage de l'augmentation annuelle en valeur absolue, selon le type d'établissement

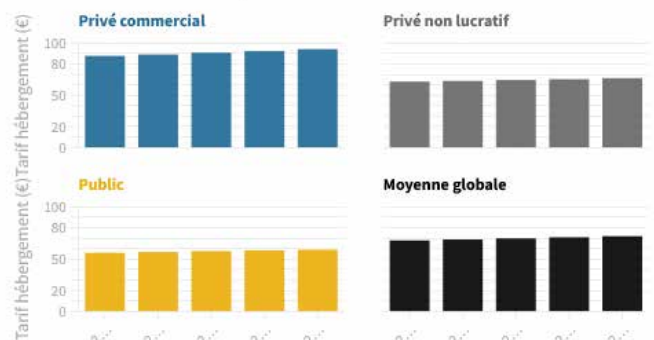


Source: CNSA - Lecture : sur 100 € d'augmentation du tarif hébergement entre 2018 et 2022, 78% proviennent des établissements privés commerciaux.

HOSPIMEDIA

Moyennes des tarifs hébergement

Moyennes selon le statut de l'établissement à partir des chiffres déclarés en septembre 2022 à la CNSA



Au fil des sites... en images: morceaux choisis de l'automne et des festivités de Noël!

Œuvrer au bien être des personnes accueillies dans nos établissements, c'est développer des projets permettant le maintien d'une vie sociale riche de découvertes, de rencontres et de partages. Que ce soit dans nos EHPAD ou dans services d'hospitalisation, les équipes se mobilisent pour proposer des activités à nos usagers.













Festivités de Noël !



Infos pratiques

› Représentants des Usagers et des Familles

Les représentants des usagers sont les porteurs de la parole des usagers de l'hôpital, tant sur le secteur sanitaire que médicosocial. Ils veillent au respect des droits des usagers du système de santé. Pour cela, ils participent à la vie institutionnelle du CHIPR : Commission des Usagers et Conseil de la Vie Sociale. Leurs noms et coordonnées sont affichés à chaque Bureau des Entrées et à l'accueil des EHPAD

- **Commission des Usagers (CDU)** : LARS a désigné les représentants des Usagers dans la CDU du CHIPR : Titulaire 1 M^{me} Liliane MAGIN-FEYSOT
- Suppléant : M. Hubert GREMAUD
 - Titulaire 2 : M. Yves MOIROUD
 - Suppléant(e) : à pourvoir

Erratum : Dans le précédent CHIPR'Infos, nous avons mentionné par erreur Madame Fatima VAZ.

La liste des représentants au CVS et à la CDU est affichée dans les établissements, au Bureau des Entrées et aux Accueils. Les comptes rendus de ces instances sont également disponibles en affichage.

- **Conseil de la Vie Sociale(CVS)** : Nous souhaitons la bienvenue à 3 nouveaux membres !
- Représentants des familles : M^{me} Françoise GUICHARD et M. Claude NOIRAUT
 - Représentant des usagers : M. Éric GUILLEMIN, résident de l'EHPAD BRACON

› Rejoignez l'Association AVEC EUX !

Historiquement implantée à ARBOIS, l'association AVEC EUX œuvre au profit des activités et animations dans les EHPAD, aux côtés des animatrices.

Elle a récemment fait évoluer ses statuts afin de renforcer aussi les actions sur les autres villes d'implantation du CHIPR et sur l'ensemble des secteurs EHPAD et SSR.

Toutes les personnes souhaitant soutenir ou rejoindre AVEC EUX sont les bienvenues !



Contact Présidente :
Martine Pingat-Chaney
arboischaney@gmail.com



Martine Pingat-Chaney, Présidente et Alain Murcier, Trésorier au salon du livre pour promouvoir l'ouvrage « Racontez-vous, racontez-nous » réalisé avec La Machine à Gazouiller, dans les EHPAD du CHIPR.

› Soutenez le CHIPR sur les réseaux sociaux!

Nous sommes présents sur Facebook, Instagram, LinkedIn...



Partagez nos informations pour nous aider à valoriser l'établissement et à recruter des professionnels de santé !



Journal trimestriel édité à 800 exemplaires à destination des patients, résidents, proches et familles

Réalisation: Direction des Relations Sociales, Relations avec les Usagers, Communication

Crédit photos: CHIPR

CHIPR rue du Dr Germain BP 101
39110 Salins les Bains

Contact:
martine.rajzman@chpr.fr

Imprimé sur papier écologique
FSC par Seigle-Ferrand